

心筋シンチグラフィ (運動負荷)

予約
10分前



受付

受付にて核医学検査で来院した旨をお伝えて下さい。
検査に必要な書類を発行します。

ライン確保

受付がお済になりましたら地下1階の核医学検査室にお越し下さい。
検査に必要な注射をするために点滴ラインを確保します。

検査内容により2箇所確保します

運動負荷(投薬)

自転車のペダルを漕いで心臓に負荷をかけます。
(大変ですが頑張りましょう！)
運動中に点滴ラインから撮影に必要な1回目のお薬を注入します。

運動中に胸の痛みや体調の変化がございましたらすぐにお申し出下さい。

撮影(負荷時)

1回目の撮影を行います。
両手を挙げて仰向けに寝た状態での撮影になります。(20分程度)
カメラが身体の回りをゆっくり周回しますが心配は要りません。

約3時間後

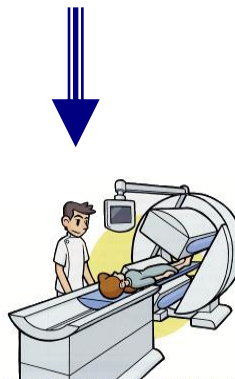


投薬

2回目の撮影に必要なお薬を残しておいた点滴ラインから投与します。

定刻までにお越し下さい。

投薬から
30分後

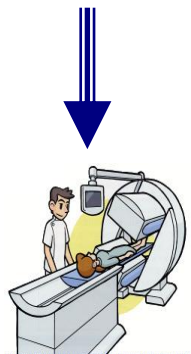


撮影(安静時)

先ほどと同じように両手を挙げて仰向けに寝た状態での撮影になります。(15分程度)

撮影終了後、心電図のシールと点滴用のラインを外して検査終了です。

投薬から
30分後



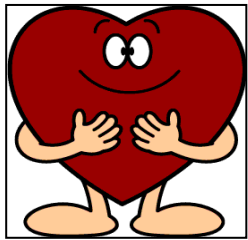
お会計

受付に書類をご提出頂いてお会計をお済ませ下さい。お疲れ様でした。

検査結果は次回の診察時に主治医から説明があります。

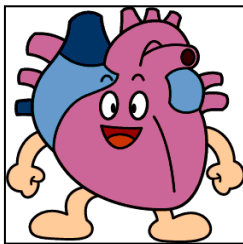
※ 検査による被ばく線量は3~4mSv(検査内容により異なる)で直ちに人体に影響を及ぼす線量ではございません

(負荷) 心筋シンチ



心筋シンチとはどんな検査ですか？

心臓の筋肉(心筋)に集まる性質のある微量の放射性物質(放射性医薬品)を腕から注射します。心筋細胞に取り込まれた放射性医薬品が放射線(γ線)を出すのでその放射線を特殊なカメラで撮影します。安静時と負荷時を比較する事で心筋血流のどの部分が悪いか判定できる



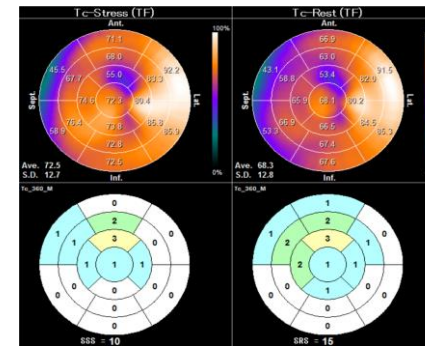
この検査で何がわかりますか？

心筋に栄養を運ぶ血流の状態や心臓の動きがわかるので、治療の必要性の判断や、今後の病気の進行予測を知ることができます。また、病気が見つかった場合、カテーテル治療や外科手術で回復が見込めるかなどもこの検査でわかります。

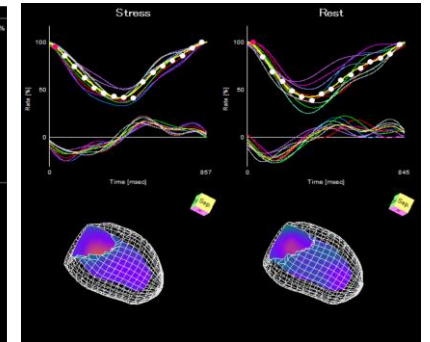


検査の画像について(参考写真)

薬剤の集積割合を表した画像



心臓の動きを表した画像



～ 検査当日の注意事項など ～

- ※ 喘息・慢性肺疾患がある方は予め申し出てください。
- ※ 妊娠中もしくは妊娠の可能性のある方、および授乳中の方は予約時に必ず申し出下さい。
- ※ 服用しているお薬によっては中止して頂く場合があります。
- ※ **検査前日の夕方**からココア、コーヒー、紅茶、日本茶など**カフェインの入った飲み物**やチョコレートなどは禁止です。
【水分補給はお水または清涼飲料水が望ましい】
- ※ 検査当日は必ず朝食をお召し上がり下さい。
【**卵・乳製品など高脂肪食が望ましい**】
- ※ 検査終了まで外出できませんので昼食と飲料水をご持参下さい。
【**卵・乳製品など高脂肪食が望ましい**】
- ※ 検査費用(社会保険〔3割負担〕・・・約30000円)

〒120-0006 足立区谷中3-12-10

TEL:03-3605-2831

医療法人社団 栄悠会 あやせ循環器リハビリ病院